

prosinec 2016	Plán BOZP - přípravná fáze	vydání	1
akce	Bratislavská 40 – oprava části domu	strana	1

PLÁN BOZP

Přípravná fáze

Bratislavská 40 – oprava části domu



Zpracoval: Ing. Jitka Štefková

Koordinátor BOZP, ev. číslo.: ROVS/909/KOO/2015

prosinec 2016	Plán BOZP - přípravná fáze	vydání	1
akce	Bratislavská 40 – oprava části domu	strana	2

Obsah

1. Základní identifikační údaje.....	4
2. Seznam zhotovitelů:	4
3. Popis objektu a charakteristika stavby.....	5
Místo stavby	5
Charakteristika stavby	5
Dopravní a technická vybavenost	6
4. Situace staveniště a stavby	6
5. Práce probíhající na stavbě dle zákona č.309/2006 Sb.	7
6. Práce probíhající na stavbě dle přílohy č. 5 NV 591/2006 Sb.	7
7. Lhůta výstavby a technologické postupy	7
8. Postup výstavby:	7
Zařízení staveniště, požadavky na pracoviště, použití strojů a zařízení, skladování materiálů	7
Postup výstavby – demontáže, bourací práce	11
Postup výstavby – zednické práce, montážní práce	16
Postup výstavby – nátěry, malby	19
Úprava staveniště do původního stavu.....	20
9. Další ustanovení plánu BOZP.....	20
10. Hlavní rizika vyskytující se na pracovištích	20
11. Plán kontrol	20
12. Dokumentace	21
13. Seznam základních právních předpisů týkajících se BOZP	21
14. Závěr.....	22
15. Závěrečná ustanovení	22

prosinec 2016	Plán BOZP - přípravná fáze	vydání	1
akce	Bratislavská 40 – oprava části domu	strana	3

Tento plán BOZP je závazný pro všechny zhotovitele a musí být podepsán všemi zúčastněnými stranami.

prosinec 2016	Plán BOZP - přípravná fáze	vydání	1
akce	Bratislavská 40 – oprava části domu	strana	4

1. ZÁKLADNÍ IDENTIFIKAČNÍ ÚDAJE

Akce: Bratislavská 40 – projektová dokumentace na opravu části domu

Investor: Statutární město Brno
Dominikánské náměstí 196/1
Brno – město , 602 00 Brno

Projektant: Architektura&interier
Šimůnek &Partners
Miroslav Šimůnek
Náměstí 75/15, 757 01 Valašské Meziříčí

Datum zpracování: 12/2016

2. SEZNAM ZHOTOVITELŮ:

Generální zhotovitel: Bude doplněno před realizací, termín dle 309/2006 Sb.

Zhotovitelé: Bude doplněno před realizací, termín dle 309/2006 Sb.

prosinec 2016	Plán BOZP - přípravná fáze	vydání	1
akce	Bratislavská 40 – oprava části domu	strana	5

3. POPIS OBJEKTU A CHARAKTERISTIKA STAVBY

Místo stavby

Pozemek p.č.st.769 v k.ú. Zábrdovice.

Objekt se nachází v Brně na ulici Bratislavské a je využíváný jako nájemní dům. Objekt má pět nadzemních podlaží a je v celém půdorysu podsklepen. Dům má dva trakty – dvorní a uliční. Samostatné vstupy do obou traktů jsou ze dvorní části. Oba trakty jsou vzájemně propojeny dveřmi z pavlačí do prostoru ŽB schodiště uliční části. Dvůr je uzavřený, vstup do něj je přes stávající průjezd, který je oddělen od ulice otevírací dvoukřídlovou mříží. Přes průjezd a dvůr je občasný příjezd pro osobní automobily, dodávky či malé nákladní automobily do dvora dalšího sousedního objektu, odděleného plnou posuvnou branou na dálkové ovládání.

Charakteristika stavby

Budou provedeny nezbytné vnitřní úpravy dosud neupravených prostor, venkovní úpravy ve dvorní i uliční části.

Dvorní trakt – Vnitřní opravy se budou týkat jen prostor I. a II. NP, bude provedena nová elektroinstalace včetně osvětlení, budou vyměněny umyvadla a baterie, za umyvadly nový obklad, vyměněno těleso ÚV, opravy omítek, podlah, proveden SDK podhled, výmalba, nově instalovány kondenzační plynové kotle s odkouřením do komína.

V několika buňkách v levé části objektu v I. NP budou provedeny sanace vnitřních zdí. Dále bude provedena oprava sociálních zařízení v obou podlažích. Budou demontovány veškeré stávající zařizovací předměty, odstraněny obklady, dlažby, vyzděny příčky, provedena elektroinstalace, nové keramické obklady, dlažby, nová VZT, SDK obklad stropu. Bude také provedena oprava společných kuchyní a oprava pavlačí.

Uliční trakt – V obydlených bytech nebudou prováděny žádné opravy kromě výměny stávajících dřevěných oken a opravy balkonů. Budou vybudována hygienická zařízení v bytech v tzv. hokejkách. Hygienická zařízení bude tvořit sprcha, WC a umyvadlo. Budou zde instalovány kuchyňské linky vč. el. sporáku. Bude provedena úprava všech třech balkonů a provedeny opravy schodiště a společných částí.

Venkovní úpravy – bude vybudován přístřešek pro kontejnery, osazena sekční vrata se vsazenými dveřmi, budou opraveny a natřeny fasády (v průjezdu a zeď ve dvoře). Dále budou provedeny opravy rampy a betonového schodiště, oprava fasády a nátěry.

prosinec 2016	Plán BOZP - přípravná fáze	vydání	1
akce	Bratislavská 40 – oprava části domu	strana	6

Dopravní a technická vybavenost

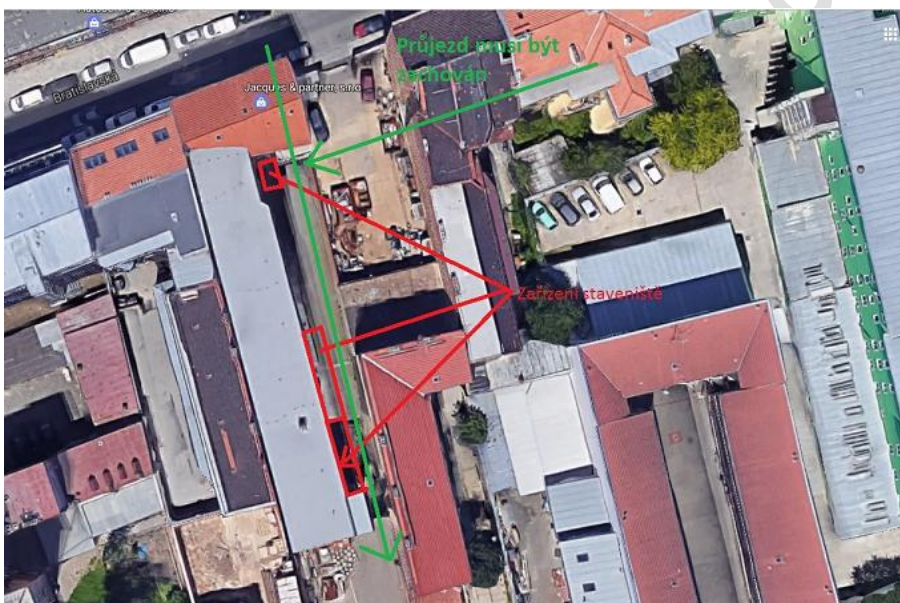
Dopr. infrastruktura - z místní komunikace

El. energie - po dohodě s uživatelem přes přípojná místa

Voda - po dohodě s uživatelem přes přípojná místa

Telefon - pro účely stavby bude využíváno mobilních telefonů

4. SITUACE STAVENIŠTĚ A STAVBY



prosinec 2016	Plán BOZP - přípravná fáze	vydání	1
akce	Bratislavská 40 – oprava části domu	strana	7

5. PRÁCE PROBÍHAJÍCÍ NA STAVBĚ DLE ZÁKONA Č.309/2006 SB.

- Práce více jak jednoho zhotovitele.

6. PRÁCE PROBÍHAJÍCÍ NA STAVBĚ DLE PŘÍLOHY Č. 5 NV 591/2006 SB.

- Práce vykonávané v ochranných pásmech energetických vedení popřípadě zařízení technického vybavení.

- Práce spojené s montáží a demontáží těžkých konstrukčních stavebních dílů kovových, betonových a dřevěných určených pro trvalé zabudování do staveb.

Jsou splněny podmínky zákona 309/2006 Sb. §15.

7. LHŮTA VÝSTAVBY A TECHNOLOGICKÉ POSTUPY

Zahájení stavby:

bude doplněno po výběru
zhotovitele

Ukončení stavby:

bude doplněno po výběru
zhotovitele

8. POSTUP VÝSTAVBY:

Zařízení staveniště, požadavky na pracoviště, použití strojů a zařízení, skladování materiálů

Zařízení staveniště – bude na pozemcích objednatele, dle ZOV. Staveniště bude zabezpečeno oplocením ve výši 1,8m na betonových patkách.

Výjezdy a vstupy na staveniště budou označeny bezpečnostními tabulkami dle schváleného PDZ.

Na viditelném místě bude umístěn štítek stavebního povolení a ohlášení stavby na OIP.

prosinec 2016	Plán BOZP - přípravná fáze	vydání	1
akce	Bratislavská 40 – oprava části domu	strana	8

Ve stavební buňce bude k dispozici odpovídajícím způsobem vybavená lékárna první pomoci, zařízení pro přivolání rychlé záchranné služby v případě úrazu, požáru nebo jiného stavu nouze a místo pro poskytnutí první pomoci. U lékárny budou vyvěšena telefonní čísla na zdravotní službu, hasiče, policii.

WC - přenosné

Bunkoviště - dle ZOV

Bezpečnostní značky – umístění na oplocení

Požadavky na pracoviště - požadavky na pracoviště a pracovní prostředí na staveništi je povinen zajistit zaměstnavatel, který provádí jako zhotovitel stavební, bourací, montážní, stavebně montážní nebo udržovací práce pro jinou fyzickou nebo právnickou osobu na jejím pracovišti, zajistí v součinnosti s touto osobou vybavení pracoviště pro bezpečný výkon práce. Práce mohou být zahájeny pouze tehdy, pokud je pracoviště náležitě zajištěno a vybaveno.

Dále musí být dodržovat další požadavky kladené na bezpečnost a ochranu zdraví při práci při přípravě projektu a realizaci stavby, jimiž jsou:

- udržování pořádku a čistoty na staveništi,
- uspořádání staveniště podle příslušné dokumentace,
- umístění pracoviště, jeho dostupnost, stanovení komunikací nebo prostoru pro příchod a pohyb fyzických osob, výrobních a pracovních prostředků a zařízení,
- zajištění požadavků na manipulaci s materiálem,
- předcházení zdravotním rizikům při práci s břemeny,
- provádění kontroly před prvním použitím, během používání, při údržbě a pravidelném provádění kontrol strojů, technických zařízení, přístrojů a náradí během používání s cílem odstranit nedostatky, které by mohly nepříznivě ovlivnit bezpečnost a ochranu zdraví,
- splnění požadavků na odbornou způsobilost fyzických osob konajících práce na staveništi,
- určení a úprava ploch pro uskladnění, zejména nebezpečných látek, přípravků a materiálů,
- splnění podmínek pro odstraňování a odvoz nebezpečných odpadů,
- uskladňování, manipulace, odstraňování a odvoz odpadu a zbytků materiálů,

prosinec 2016	Plán BOZP - přípravná fáze	vydání	1
akce	Bratislavská 40 – oprava části domu	strana	9

- přizpůsobování času potřebného na jednotlivé práce nebo jejich etapy podle skutečného postupu prací,
- předcházení ohrožení života a zdraví fyzických osob, které se s vědomím zaměstnavatele mohou zdržovat na staveništi,
- zajištění spolupráce s jinými osobami,
- předcházení rizikům vzájemného působení činností prováděných na staveništi nebo v jeho těsné blízkosti,
- vedení evidence přítomnosti zaměstnanců a dalších fyzických osob na staveništi, které mu bylo předáno,
- přijetí odpovídajících opatření, pokud budou na staveništi vykonávány práce a činnosti vystavující zaměstnance ohrožení života nebo poškození zdraví,
- dodržování bližších minimálních požadavků na bezpečnost a ochranu zdraví při práci na stavenišťích stanovených prováděcím právním předpisem.

Použití strojů a zařízení - na stavbě se budou používat jen stroje a zařízení, které svou konstrukcí, technickým stavem a provedením odpovídají předpisům k zajištění bezpečnosti práce a technických zařízení a jsou vybaveny pokyny pro obsluhu a údržbu s návodem k obsluze v českém jazyce. Při práci s těmito zařízeními je třeba dodržovat nařízení NV č. 591/2006 Sb. v platném znění a další právní předpisy vztahující se k BOZP. Činnost se strojním zařízením provádějí pouze kvalifikovaní pracovníci (s příslušným osvědčením) a s platnou zdravotní způsobilostí. Stroje lze používat pouze k účelům, pro které jsou technicky způsobilé v souladu s podmínkami stanovenými výrobcem a technickými normami.

Doprava materiálů – dopravu veškerého materiálu, který je potřebný k provedení nasmlouvaných prací na staveništi zajišťuje zhotovitel. Dopravu zajistí zhotovitel prostřednictvím vlastní dopravy, nebo si k tomu zajistí dopravce. Vykládání materiálu bude prováděno strojně a ruční manipulací podle typu a charakteru materiálů.

Skladování - musí být řešeno tak, aby bylo umožněno bezpečné uskladnění, odebrání nebo doplnění materiálu bez jeho poškození, nebo aby nedošlo k ohrožení jeho sesunutím nebo pádem či přesunem. Místo sloužící pro uskladnění materiálu musí být vyrovnáno, odvodněno, zpevněno a označeno cedulí „ZÁKAZU VSTUPU NEPOVOLANÝM OSOBÁM.“ Za správné uložení materiálu na dopravním prostředku a jeho správnou přepravu od dodavatele na stavbu odpovídá dopravce. Za správný postup při manipulaci s materiálem, při nakládání a skládání z dopravního prostředku, příp. při manipulaci ve skladu, zodpovídá skladník nebo zaměstnavatelem pověřená osoba (zaměstnanec). Za správnou manipulaci s materiálem na stavbě zodpovídá montážní technik na

prosinec 2016	Plán BOZP - přípravná fáze	vydání	1
akce	Bratislavská 40 – oprava části domu	strana	10

dané stavbě. Za správné uskladnění ve skladu zodpovídá skladník nebo zaměstnavatelem pověřená osoba (zaměstnanec). Za správné použití materiálu na stavbě zodpovídá vedoucí pracovník (stavbyvedoucí, mistr, pověřená osoba). O příjmu materiálu do skladu nebo na stavbu se provede zápis do stavebního deníku, resp. do knihy příjmu materiálu.

Vybouraná hmota bude v pravidelných intervalech odvážena a likvidována dle zákona č. 185/2001 Sb. Trvalá deponie nebude zřízena!

Bude zajištěna pravidelnou údržba komunikací v případě znečištění – minimálně však 1 x za pracovní směnu s přihlédnutím k aktuálnímu stavu na staveništi a jeho okolí.

Veškeré dopravní značení bude provedeno dle schváleného PDZ.

Předání staveniště

Objednatel zhotoviteli před zahájením prací předá pracoviště písemnou formou, tj. Zápisem o předání a převzetí staveniště.

Zhotovitel bude mít objednatelem poskytnut přívod elektrické energie na provizorní staveništní rozvaděč. Zhotovitel vytvoří a objednatel strpí taková opatření, aby nedocházelo ke kontaktu osob ani materiálu s projíždějícími vozidly, procházejícími chodci a nebyla dotčena technologie.

Práce budou prováděny pomocí náradí a zařízení uvedeného v předchozím bodu. Staveniště bude po dobu realizace oploceno a vybaveno zákazovými značkami "Staveniště - Nepovolaným vstup zakázán" – jedná se o práce v zastavěném území.

Stavbyvedoucí je povinen seznámit všechny pracovníky s výstražnými, příkazovými a zákazovými značkami uplatněnými na staveništním vstupu.

Zavedení signálů, umístění značení na pracovišti a provedení instruktáže zdokumentuje stavbyvedoucí ve stavebním deníku stavby. Stavbyvedoucí odpovídá za provedení instruktáže každé nové osobě pohybující se s jeho vědomím po pracovišti.

Zhotovitel zašle koordinátorovi BOZP určenému pro realizační fázi, 8 dnů před předáním staveniště technologický postup, který bude zpracován na základě zevrubné prohlídky.

prosinec 2016	Plán BOZP - přípravná fáze	vydání	1
akce	Bratislavská 40 – oprava části domu	strana	11

Postup výstavby – demontáže, bourací práce

Dvorní trakt – v bytech (buňkách) budou provedeny demontáže umyvadel, baterií, vybourání obkladu za umyvadly, demontáž těles ÚV, místní odstranění omítek.

V místech, kde budou prováděny sanace, bude odstraněna zavlhlá omítka do výše 80cm nad projevy vlhkosti a vyškrábnutí spár do hl. 20mm.

V sociálních zařízeních budou demontovány veškeré zařizovací předměty, odstraněny obklady, dlažby.

Ve společných kuchyních bude provedena demontáž stávajícího vybavení, vybourány podlahy, obklady.

Na pavlačích bude provedeno odstranění dlažby.

Uliční trakt – ve všech bytech budou vybourány stávající dřevěná okna a balkonové dveře. Na balkonech a schodišti bude odstraněna dlažba.

Venkovní úpravy – bude provedena demontáž mříže v průjezdu, místní odstranění poškozených omítek.

Při provádění demontážních a bouracích prací je třeba se věnovat především následujícím problémům:

- postup při bourání, nebo demontáži jednotlivých částí konstrukce (stěny, výplně otvorů, schodiště, rampy atd.);
- použití a rozmístění strojů při bourání, demontáži;
- zajištění pracovníků při strojním bourání, demontáži;
- druhy technických a osobních ochranných prostředků;
- zajištění při pracích nebezpečných;
- způsob dopravy materiálu a zásady určení dopravních cest;
- koordinace postupu jednotlivých cest;

prosinec 2016	Plán BOZP - přípravná fáze	vydání	1
akce	Bratislavská 40 – oprava části domu	strana	12

- koordinace pracovních postupů s případnými subdodavateli;
- bezpečnostně-organizační opatření.

V případě změny některé základní podmínky uvažované v projektu bouracích, demontážních prací (jde např. o změnu stability konstrukce, organizace práce, druhu či typu strojního zařízení atd.), si pracovník řídící vlastní bourací, demontážní práce vyžádá změnu technologického postupu od toho, kdo jej vydal.

Vybavení pracovníků a pracovišť

Vybavení pracovníků zúčastněných na bouracích, demontážních pracích musí odpovídat přidělené a vykonávané práci. Především musí být vybaveni ochrannou přilbou, rukavicemi a maskou nebo respirátorem při práci v prostředí s velkou prašností.

Vybavení pracovníků však nespočívá jen v osobních ochranných pracovních prostředcích. Pro bezpečný postup práce mají být vybaveni vhodným nářadím pro uvolňování jednotlivých částí konstrukcí, pro usměrňování břemen, nasměrování nebo uvolnění pracovních částí strojů atd. Nářadí, kterým se rozsekávají pevné části konstrukcí či ohýbají nebo uvolňují ostrohranné předměty, má být včas ostřeno a udržováno v dobrém stavu.

Zajištění pracovníků

Při bouracích pracích s nasazením většího počtu pracovníků je nejvhodnější pracovníky zajistit proti pádu z výšky kolektivní ochranou. Základními způsoby jsou:

a) ochrana pracovní podlahou - bourání z pracovní podlahy je sice ekonomicky náročné na spotřebu materiálu, ale z provozního a bezpečnostního hlediska je velmi výhodné.

Vyplatí se především tam, kde bude podlaha použita i k jiným účelům a kde není nutno po delší dobu měnit její výšku. Pracovní podlaha umožňuje dobrou manipulaci s materiálem a je vhodná i z hlediska fyziologie práce.

b) ochranná konstrukce - je vhodnou ochranou všude tam, kde se při bourání pracuje vně budovy z pevných podlah.

záchytné konstrukce - jsou nejpoužívanější ochranou při bourání. Jejich výhody spočívají v tom, že nepřekáží při bourání, lze je snadno přemístit jeřáby a pevně uchytit do existujících otvorů v budově nebo do otvorů speciálně pro tento účel zhotovených.

Je třeba dbát na to, aby na ně nepadl bouraný materiál, který by je mohl poškodit nebo přetížit.

d) lešení - je-li správně postaveno je naprosto bezpečnou ochranou proti pádu z výšky.

prosinec 2016	Plán BOZP - přípravná fáze	vydání	1
akce	Bratislavská 40 – oprava části domu	strana	13

Lze je postavit pro funkci vyložení ochrannou nebo i pracovní. S postupem bourání by se pak mělo postupně rozebírat i lešení, aby se dodatečně nevytvářely nevhodné situace při jeho demontáži.

e) záchytné sítě - záchytné sítě se používají především tam, kde se rozebírají konstrukce po větších celcích a dopravují se z místa demontáže strojně jeřáby. Jsou však nevhodné v těch místech a nebo fázích pracovního postupu, kde se konstrukce rozpojují řezáním plamenem; rozžhavené okraje by mohly sítě poškodit.

Nebezpečné práce při bourání, demontážích

Za práce nebezpečné při bourání, demontážích se pokládají především ty, při nichž existuje vysoká pravděpodobnost výskytu nežádoucích událostí a jevů s předpokládanými katastrofálními, těžkými a středními následky pro člověka i techniku.

Jsou to především práce, při nichž by mohlo nastat nežádoucí uvolnění materiálu nebo částí konstrukce, bourání vysunutých konstrukcí, práce prováděné ve značně omezeném prostoru apod. O tom, které práce budou na konkrétním pracovišti považovány za nebezpečné, rozhodují pracovníci projektující a řídící bourací práce.

Obecně je třeba za nebezpečné vždy považovat práce:

- při kterých se bourají celé svislé konstrukce vyšší než 6,0 m;
- při kterých se pracuje ve výšce nad 1,5 m od bezpečné pracovní podlahy na technickém zařízení nemajícím rozměry pracovní podlahy;
- prováděné trvale ze žebříků a jakékoliv práce prováděné ze žebříků ve výšce nad 4,0 m od bezpečné úrovně;
- při kterých se musí používat osobní ochranné zajištění po dobu delší než 2 hod za směnu;
- při bourání schodiště a vysunutých částí konstrukcí
- při prohlídkách bouraných konstrukcí všeho druhu
- při bourání v rámci oprav a rekonstrukcí, pokud se bouráním naruší nebo změní konstrukční bezpečnost objektu.

Vstupy do objektů - Pokud budou vstupy, sestupy a výstupy do objektů používány, musí být zabezpečeny od začátku prací až do jejich ukončení. Budou zřízeny pomocné konstrukce (zabezpečené vstupy). Ty se nesmějí zatěžovat materiálem ani se nesmí vybouraný materiál přes ně shrnovat.

prosinec 2016	Plán BOZP - přípravná fáze	vydání	1
akce	Bratislavská 40 – oprava části domu	strana	14

Nejsou-li výstupy nebo schodiště zajištěny, nesmějí se používat a přístup musí být zahrazen nebo uzavřen.

Zahájení bouracích a demontážních prací se může uskutečnit jen na základě písemného zápisu, zapsaného do stavebního deníku odpovědným stavbyvedoucím dodavatele stavebních prací po vybavení pracoviště pomocnými konstrukcemi, materiálem a pomůckami určenými v technologickém postupu.

Složení materiálů – na určených místech dle ZOV

Odpojení od technické infrastruktury – před zahájením úpravy podkladu, prováděním bouracích, nebo demontážních prací bude provedeno vyznačení všech sítí technické infrastruktury, na bouraných, nebo demontovaných konstrukcích nebudou umístěny žádné sítě.

Opatření z hlediska bezpečnosti a ochrany zdraví při práci - objekt se nachází v zastavěném území, prostor demontáží a bouracích prací bude souvisle oplocen do výšky 1,8 m.

Obvod a úpravy staveniště, příjezdy a přístupy na staveniště - do prostoru staveniště budou určeny příjezdové cesty. Bouraný a vytěžený materiál bude uložen na meziskládce vybouraného materiálu. V době bouracích, demontážních prací bude prostor oddělen a zabezpečen výstražnou páskou.

Stanovení skládek materiálu - vyseparovaný odpad bude průběžně ukládán na mezideponii v místě zařízení staveniště a následně odvážen na skládky tomu určené. V průběhu realizace je možné odpady, či materiály také ukládat a skladovat v přistavených kontejnerech až do jejich odvozu na řízenou skládku.

Stanovení skládek, na které bude odpad převážen, je v kompetenci hlavního stavbyvedoucího dodavatele.

Použité pomůcky:

- strojní technika
- pracovní plošiny
- žebříky – výsuvné hliníkové
- vázací prostředky
- ocelové tyče
- ruční nářadí

prosinec 2016	Plán BOZP - přípravná fáze	vydání	1
akce	Bratislavská 40 – oprava části domu	strana	15

- montážní klíče
- tesařské nářadí
- ruční a elektrické bourací nářadí
- elektrické rozbrušovací a řezací nářadí
- prostředky osobního zajištění pracovníka – úvazový systém zachycení proti pádu

Ochranné konstrukce a zábrany - při práci ve výškách a nad volnou hloubkou budou použita patřičná technická zařízení, která zabraňují pádu osob z výšky nebo do hloubky. Požadavky a způsob bezpečné práce stanovuje technologický postup. Zhotovitel zajistí celoplošné lešení.

OOPP - všichni pracovníci na staveništi zúčastnění na demontážích a bouracích pracích musí mít platná proškolení na vykonávaný předmět činnosti a lékařské prohlídky (kontroluje koordinátor BOZP a vedoucí zaměstnanec – stavbyvedoucí).

Pracovníci budou vybaveni těmito osobními ochrannými pomůckami:

- pracovní oděv,
- pracovní ochrannou obuví,
- pracovní ochranou přilbou,
- ochranné pracovní rukavice,
- reflexní vestou,

Zajištění PO - po celou dobu realizace díla budou dodržovány veškeré právní a ostatní předpisy související s požární ochranou, tak jak to požaduje Zákon o požární ochraně 133/1985 Sb. (v aktualizovaném znění) zejména § 5 a 6, a dále veškeré pokyny zadavatele stavby a koordinátora BOZP i nad rámec obecně platných předpisů, která budou zhotoviteli sdělena odpovídající dohodnutou formou.

Odpady - všichni zúčastnění pracovníci musí nakládat s odpady, vznikajícími při stavební činnosti, v souladu se zákonem č. 185/2001 Sb., o odpadech. Stavbyvedoucí odpovídá za dodržování a kontrolu dodržování platné legislativy a je povinen zajistit zejména:

- skladování vzniklých odpadů odděleně na vymezených a označených místech (nádobách),

prosinec 2016	Plán BOZP - přípravná fáze	vydání	1
akce	Bratislavská 40 – oprava části domu	strana	16

- označení nádob pro nebezpečné odpady kartou (s uvedením názvu shromažďovaného nebezpečného odpadu, katalogového čísla, symbolů nebezpečnosti, jména a příjmení osoby odpovědné za obsluhu a údržbu nádob) a umístění identifikační listu nebezpečného odpadu (ILNO) v blízkosti nádob,
- umístění havarijní soupravy pro případ úniku nebezpečného odpadu v blízkosti shromažďovacích nádob na nebezpečné odpady,
- zabezpečení nádob s odpady před nežádoucím znehodnocením, odcizením nebo únikem škodlivin,
- proškolení pracovníků o tom, kde se jaký odpad shromažďuje,
- předávání odpadu pouze osobám oprávněným k podnikání, které jsou zároveň provozovateli zařízení k využití nebo odstranění odpadu nebo ke sběru a výkupu určeného druhu odpadu

Postup výstavby – zednické práce, montážní práce

Dvorní trakt – v bytech (buňkách) budou provedeny montáže umyvadel, baterií, obkladu za umyvadly, osazení těles ÚV. Dále budou provedeny opravy omítek, podlah, provedení montáže SDK podhledu. Ve společných částech budou provedeny opravy omítek a podlah a budou instalovány kondenzační plynové kotle s odkouřením do komína. Budou provedeny nové rozvody elektro.

V několika buňkách v levé části objektu I.NP budou provedeny sanace zavlhlého zdiva. Postup provádění sanace je dán PD, zhotovitel před prováděním prací zašle technologický postup provádění sanací a technické listy k systémovému řešení.

V sociálních zařízeních bude provedeno vyspravení podkladu pod obklady a dlažby, budou provedeny nové obklady a dlažby, bude provedeno vyzdění nových přiček dle navrhovaného dispozičního řešení. Následně bude provedena montáž nových zařizovacích předmětů. Budou provedeny nové rozvody elektro a VZT.

Ve společných kuchyních bude provedeno vyspravení omítek a podlah, montáž nových obkladů, nové rozvody elektro, provedení montáže nových spotřebičů a kuchyňských linek. Dále bude provedena montáž SDK podhledů a VZT.

Na pavlačích bude provedena oprava podlah a montáž nové dlažby (systémové řešení dle PD).

prosinec 2016	Plán BOZP - přípravná fáze	vydání	1
akce	Bratislavská 40 – oprava části domu	strana	17

Uliční trakt – bude provedena montáž oken a balkonových dveří, montáž nového oplechování a vnitřních parapetů.

V bytech tzv. hokejkách bude provedeno vybudování hygienických zařízení, které bude tvořit sprcha, WC, umyvadlo, dále bude provedena instalace kuchyňských linek.

Na balkonech bude provedeno vyspravení podkladu pod dlažbu, montáž dlažby (systémové řešení dle PD).

Na schodišti bude provedeno vyspravení podkladu pod dlažbu, bude provedena montáž nové dlažby (systémové řešení dle PD). Ve společných prostorech bude provedena elektro instalace. Na pavlače budou osazeny plné požární dveře s požární odolností 30min. do stávajících ocelových zárubní. Ve stávajících hydrantech budou doplněny textilní hadice a bude provedena elektro instalace.

Venkovní úpravy – bude proveden přístřešek pro kontejnery – dle PD. V průjezdu budou osazena sekční vrata se vsazenými vstupními dveřmi. Bude provedeno vyspravení zdiva, oprava boční stěny rampy a venkovních fasád v rozsahu dle PD.

Zednické práce

Při provádění zednických prací budou dodržovány následující postupy:

- Na pracovištích a přístupových komunikacích, na nichž jsou osoby vykonávající zednické práce vystaveny nebezpečí pádu z výšky nebo do hloubky popřípadě nebezpečí propadnutí nedostatečně únosnou konstrukcí, zajistí zhotovitel dodržení bližších požadavků stanovených nařízením vlády č. 362/2005 Sb.

- Materiál připravený pro zdění musí být uložen tak, aby pro práci zůstal volný pracovní prostor široký nejméně 0,6 m.

K dopravě materiálu lze používat pomocné skluzové žlaby, pokud jsou umístěny a zabezpečeny tak, aby přepravou materiálu nemohlo dojít k ohrožení osob.

- Zdivo z cihelných tvarovek - při zdění z tvarovek (např. výrobky firmy WIENERBERGER, HELUTZ, cihly děrované - CD je nutno dodržet zásadu, že dutiny v tvarovkách musí být delší stranou kolmo na směr tepelného toku.

- Osazování konstrukcí, předmětů a technologických zařízení do zdiva musí být z hlediska stability zdiva řešeno v projektové dokumentaci, nejedná-li se o předměty malé hmotnosti, které stabilitu zdiva zjevně nemohou narušit. Osazené předměty musí být připevněny nebo ukotveny tak, aby se

prosinec 2016	Plán BOZP - přípravná fáze	vydání	1
akce	Bratislavská 40 – oprava části domu	strana	18

nemohly uvolnit ani posunout. Provádět drážky nebo otvory v pilířích a tenkostěnných příčkách lze jen za předpokladu, že nebude narušena stabilita konstrukcí nebo zdiva.

Montážní práce

Před zahájením prací bude zaslán technologický postup montáže, budou zaslány technické listy k jednotlivým materiálům ke schválení.

Při provádění montážních prací budou dodržovány následující pokyny

- montážní práce smí být zahájeny pouze po náležitém převzetí montážního pracoviště fyzickou osobou odpovědnou za jejich provádění. O předání montážního pracoviště se vyhotoví písemný záznam. Zhotovitel montážních prací zajistí, aby montážní pracoviště umožňovalo bezpečné provádění montážních prací bez ohrožení fyzických osob a konstrukcí a splňovalo požadavky stanovené v příloze č. 1 k NV 591/2006 Sb.
- fyzické osoby provádějící montáž při ní používají montážní a bezpečnostní pomůcky a přípravky stanovené v technologickém postupu
- montážní a bezpečnostní přípravky, sloužící k zajištění bezpečnosti fyzických osob při montáži, zejména při práci ve výšce, je nutno upevnit k dílcům ještě před jejich vyzdvižením k osazení, nevylučuje-li to technologický postup montáže
- při odebrání dílců ze skládky nebo z dopravního prostředku musí být zajištěno bezpečné skladování zbývajících dílců
- pracovníci budou používat ochranné přilby (s přihlédnutím na povahu vykonávané práce)

Montážní a zednické práce budou vykonávány dle NV 591/2006 Sb., Příloha 3, bod X,XI., všechny práce budou prováděny kvalifikovanými pracovníky a dle schválených technologických postupů.

Použité pomůcky:

- žebříky – výsuvné hliníkové
- ruční nářadí
- montážní klíče

prosinec 2016	Plán BOZP - přípravná fáze	vydání	1
akce	Bratislavská 40 – oprava části domu	strana	19

- tesařské nářadí
- elektrické nářadí
- elektrické rozbrušovací a řezací nářadí

Ochranné konstrukce a zábrany - při práci ve výškách a nad volnou hloubkou budou použita patřičná technická zařízení, která zabraňují pádu osob z výšky nebo do hloubky. Požadavky a způsob bezpečné práce stanovuje technologický postup, vše v souladu s NV 362/2005 Sb.

OOPP - všichni pracovníci na staveništi musí mít platná proškolení na vykonávaný předmět činnosti a lékařské prohlídky (kontroluje koordinátor BOZP a vedoucí zaměstnanec – stavbyvedoucí).

Pracovníci budou vybaveni těmito osobními ochrannými pomůckami:

- pracovní oděv,
- pracovní ochrannou obuví dle charakteru rizik vykonávaných činností min. kategorie O1
- pracovní ochranou přilbou, stavba zajistí dostupnost několika erárních přileb u vstupu na pracoviště
- ochranné pracovní rukavice,
- reflexní vestou,

Pracovníci objednatele a ostatních subjektů v rámci výkonu kontrol na pracovišti budou vybaveni těmito osobními ochrannými pomůckami:

- pevná obuv s uzavřenou špicí a patou
- pracovní ochranou přilbou, stavba zajistí dostupnost několika erárních přileb
- reflexní vestou,

Odpady - všichni zúčastnění pracovníci musí nakládat s odpady, vznikajícími při stavební činnosti, v souladu se zákonem č. 185/2001 Sb., o odpadech. Stavbyvedoucí odpovídá za dodržování a kontrolu dodržování platné legislativy.

Postup výstavby – nátěry, malby

prosinec 2016	Plán BOZP - přípravná fáze	vydání	1
akce	Bratislavská 40 – oprava části domu	strana	20

Veškeré ocelové prvky budou důkladně zbaveny rzi a natřeny syntetickým nátěrem. Veškeré prostory, kde probíhaly stavební práce, budou vymalovány, fasády budou natřeny v rozsahu dle PD.

Práce budou vykonávány dle NV 591/2006 Sb., všechny práce budou prováděny kvalifikovanými pracovníky a dle schválených technologických postupů a PD.

Úprava staveniště do původního stavu

Odvoz zbylých materiálů, případně oplocení, buněk apod. a zbylého zařízení staveniště. Úprava pozemků dotčených stavbou. Vše musí odpovídat obecným požadavkům na výstavbu.

9. DALŠÍ USTANOVENÍ PLÁNU BOZP

Nasazení pracovníků: 5 - 20 pracovníků denně: 7:00 – 18:00 hod, v nutných případech i jiné dle výluk a okolností.

Opatření při práci za mimořádných podmínek: Všechny mimořádné případy budou řešeny ve spolupráci se stavbyvedoucím, který má právo rozhodovat přijímat opatření.

10. HLAVNÍ RIZIKA VYSKYTUJÍCÍ SE NA PRACOVÍŠTÍCH

Seznam hlavních rizik vyskytujících se na pracovišti bude předložen vybraným zhotovitelem nejpozději 8 dnů před zahájením prací, vše dle 309/2006 Sb.

11. PLÁN KONTROL

Pro plnění opatření a dodržování podmínek BOZP budou prováděny kontroly zajišťování BOZP na staveništi. Denní kontrolu na staveništi provádí stavbyvedoucí, zjištěné skutečnosti zapisuje do stavebního deníku, pokud zjistí nedostatky, uvede do SD i termíny odstranění a odpovědné osoby. Koordinátor BOZP bude provádět dle potřeby prohlídky se samostatnými zápisy koordinátora BOZP do SD nebo elektronicky.

prosinec 2016	Plán BOZP - přípravná fáze	vydání	1
akce	Bratislavská 40 – oprava části domu	strana	21

12. DOKUMENTACE

Každý zhotovitel při nástupu na stavbu předloží:

- Seznam zaměstnanců
- Seznam rizik, která vytváří
- Doklad o proškolení zaměstnanců
- Doklad o profesní způsobilosti
- Technologické postupy
- Revize apod.

13. SEZNAM ZÁKLADNÍCH PRÁVNÍCH PŘEDPISŮ TÝKAJÍCÍCH SE BOZP

- zákon č. 183/2006 Sb. – stavební zákon (v platném znění)
- zákon č. 262/2006 Sb., zákoník práce, část pátá, hlava I. a II (v platném znění)
- zákon č. 309/2006 Sb. (v platném znění), kterým se upravují další požadavky bezpečnosti a ochrany zdraví při práci v pracovněprávních vztazích a o zajištění bezpečnosti a ochrany zdraví při činnosti nebo poskytování služeb mimo pracovněprávní vztahy (zákon o zajištění dalších podmínek bezpečnosti a ochrany zdraví při práci)
- zákon č. 338/2005 Sb. o státním odborném dozoru nad bezpečností práce
- zákon č. 258/2000 Sb. (v platném znění) - o ochraně veřejného zdraví
- nařízení vlády č. 362/2005 Sb., o bližších požadavcích na bezpečnost a ochranu zdraví při práci na pracovišti s nebezpečím pádu z výšky nebo do hloubky,
- nařízení vlády č. 101/2005 Sb., o podrobnějších požadavcích na pracoviště a pracovní prostředí, nařízení vlády č. 591/2006 Sb. o bližších minimálních požadavcích na bezpečnost a ochranu zdraví při práci na staveništích
- nařízení vlády č. 378/2001 Sb., kterým se stanoví bližší požadavky na bezpečný provoz a používání strojů, technických zařízení, přístrojů a nářadí,
- nařízení vlády č. 168/2002 Sb., kterým se stanoví způsob organizace práce a pracovních postupů, které je zaměstnavatel povinen zajistit při provozování dopravy dopravními prostředky,
- nařízení vlády č. 11/2002 Sb. (v platném znění), kterým se stanoví vzhled a umístění bezpečnostních značek a zavedení signálů,
- nařízení vlády č. 361/2007 Sb., kterým se stanoví podmínky ochrany zdraví při práci
- vyhláška č. 268/2009 Sb. o technických požadavcích na stavby
- vyhláška č. 48/1982 Sb. (v platném znění), kterou se stanoví základní požadavky k zajištění bezpečnosti práce a technických zařízení
- nařízení vlády č. 495/2001 Sb. kterým se stanoví rozsah a bližší podmínky poskytování osobních ochranných pracovních prostředků, mycích, čisticích a dezinfekčních prostředků

prosinec 2016	Plán BOZP - přípravná fáze	vydání	1
akce	Bratislavská 40 – oprava části domu	strana	22

- vyhláška č. 77/1965 Sb. – o kvalifikaci obsluh stavebních strojů
- vyhláška č. 18/1979 Sb. – kterou se určují vyhrazená tlaková zařízení a stanoví některé podmínky k zajištění jejich bezpečnosti – při používání pneumatických nástrojů (v platném znění),
- vyhláška č. 19/1979 Sb. – kterou se určují vyhrazená zdvihací zařízení a stanoví některé podmínky k zajištění jejich bezpečnosti používání (v platném znění),
- vyhláška č. 73/2010 o stanovení vyhrazených elektrických technických zařízení, jejich zařazení do tříd a skupin a o bližších podmínkách jejich bezpečnosti (vyhláška o vyhrazených elektrických technických zařízeních),
- vyhláška č. 21/1979 Sb., kterou se určují vyhrazená plynová zařízení a stanoví některé podmínky k zajištění jejich bezpečnosti, ve znění pozdějších předpisů,
- vyhláška č. 23/2008 Sb. o technických podmínkách požární ochrany staveb
- vyhláška č. 87/2000 Sb., kterou se stanoví podmínky požární bezpečnosti při svařování a nahřívání živců v tavných nádobách.
- vyhláška č. 50/1978 Sb. o odborné způsobilosti v elektrotechnice, ve znění pozdějších předpisů.

14. ZÁVĚR

Plán a přijatá opatření byla zpracována na základě projektové dokumentace a informací známých ke dni vydání tohoto dokumentu.

Plán je nutné aktualizovat v případě změny projektové dokumentace, při nových poznatcích v průběhu plánování popř. provádění stavebních činností jednotlivých zhotovitelů na staveništi, aktualizaci stanovených pracovních a technologických postupů, změně legislativních a jiných požadavků, upřesňujících informací od hlavního zhotovitele apod.

15. ZÁVĚREČNÁ USTANOVENÍ

Tento dokument vychází v platnost a je platný pro všechny zaměstnance v pracovním nebo obdobném poměru, subdodavatele nebo jiné fyzické osoby ke společnosti vybrané v rámci výběrového řízení na zhotovitele stavby.

Seznámení s tímto dokumentem musí být provedeno prokazatelným způsobem.